

Descoperirile de epocă feudală de la Adjudu Vechi Jud. Vrancea

Între târgurile din Moldova, situate pe drumul Siretului și care aparțin ca perioadă de formare secolului al XV-lea este și Adjudu¹, menționat documentar pentru întâia oară în privilegiul comercial din 9 aprilie 1433, acordat de Iliș Voievod sașilor din cele șapte scaune ale Transilvaniei². Adjudul este menționat ca punct de vamă și în privilegiul comercial acordat de Ștefan cel Mare negustorilor lioveni de la 3 iulie 1460³.

Trebuie să arătăm însă că acest „Aguid“ al privilegiilor din 1433 și 1460 n-a fost pe locul orașului Adjud de astăzi, ci pe locul actualului sat Adjudu Vechi⁴.

Din documentele vremii reiese că vatra târgului era permanent surpată de revărsările Siretului, iar târgoveții au părăsit vechea așezare spre sfârșitul secolului al XVIII-lea⁵.

În vederea precizării unor date istorice legate de întemeierea și dezvoltarea acestui centru orășenesc se impunea efectuarea unor cercetări arheologice.

Primele investigații au fost întreprinse pe teritoriul actualului sat Adjudu Vechi, în anii 1960—1961, cu care prilej s-au scos la iveală urme arheologice din epoca bronzului și din perioada feudalismului dezvoltat⁶.

Cercetările arheologice au căpătat un caracter metodic începând din 1974, cînd s-au efectuat unele periegeze și sondeaje în zona de est a Adjudului Vechi, acolo unde apa Siretului surpa neconținut malul drept al așezării. Cu acest prilej s-au obținut date extrem de prețioase privitoare la distrugerea sistematică de către viiturile Siretului a așezării omenești de aici. În profilul malurilor din această zonă s-a observat existența unor urme de locuințe-bordei și a unor gropi de interes gospodăresc.

Aceste cercetări întreprinse în 1974 au documentat existența unor urme de locuire din veacurile XIV, XV, XVI și XVII (fig. 1)⁷. Rezultatele săpăturilor arheologice întreprinse aici în perioada menționată ne-a determinat să continuăm cercetarea acestui vechi târg

moldovean. În anii 1978 și 1979 s-au efectuat săpături arheologice soldate cu rezultate valoroase privitoare la evoluția istorică a acestei așezări.

Deși săpăturile întreprinse în 1978 s-au rezumat la o zonă limitată, din cauza unor condiții obiective, ele au dus la descoperirea unor urme de locuire încă din secolele VIII—IX. Astfel, în careul 6 al secțiunii trasate aici, în stratul de pămînt de culoare cafeniu închis, la baza lui, s-au găsit fragmente ceramice lucrate la roata cu turație mijlocie, cu nisip și micropundișuri ca degresant, de culoare cărămizie și fiind ornamentate cu benzi de linii în val (fig. 1, 2 și 4/1, 2). Ceramica de acest tip are analogii cu cea descoperită la Hlincea⁸, și în așezarea din imediata apropiere de la Lespezi-Homocea⁹. O altă descoperire valoroasă o considerăm a fi pe cea referitoare la existența în cadrul locuințelor târgoveților de mai târziu a unor cuptoare de uz casnic.

Într-adevăr, în cadrul cercetărilor din secțiunea menționată mai sus s-a găsit și un cuptor de uz casnic din secolul al XV-lea. Cuptorul, în cea mai mare parte distrus de lucrări actuale, era ridicat pe un strat de pietre de riu lutuite, în interiorul căruia s-au găsit fragmente ceramice de culoare cărămizie și cenușie caracteristice pentru secolul al XV-lea.

Ceramica descoperită în umplutura cuptorului aparținea unor tipuri variate de vase (borcane, căni cu gura trilobată, ulcioare, castroane, pahare), avînd analogii cu descoperiri similare făcute la Bacău¹⁰, Iași¹¹ și Suceava¹² (fig. 4/1—5; 5/1—6).

De asemenea s-au găsit și fragmente de la cahle, printre care un exemplar cu reprezentări geometrice și florale (fig. 5/7).

În șanțul menționat mai sus s-a dezvelit și o locuință-bordei, de formă rectangulară, avînd dimensiunile de 2,40×1,30 m (fig. 2 și 3). Din cauza decapării pămîntului nu s-a putut observa nivelul inițial de săpare a ei

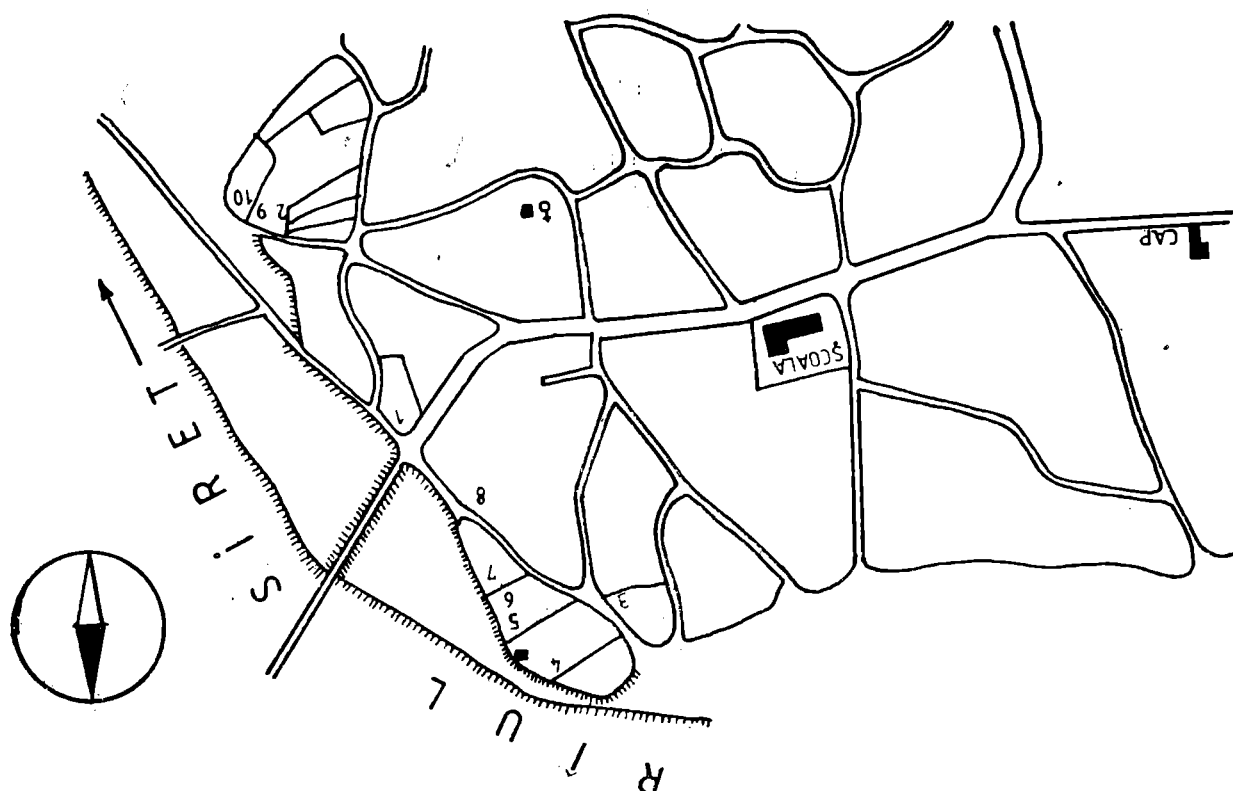


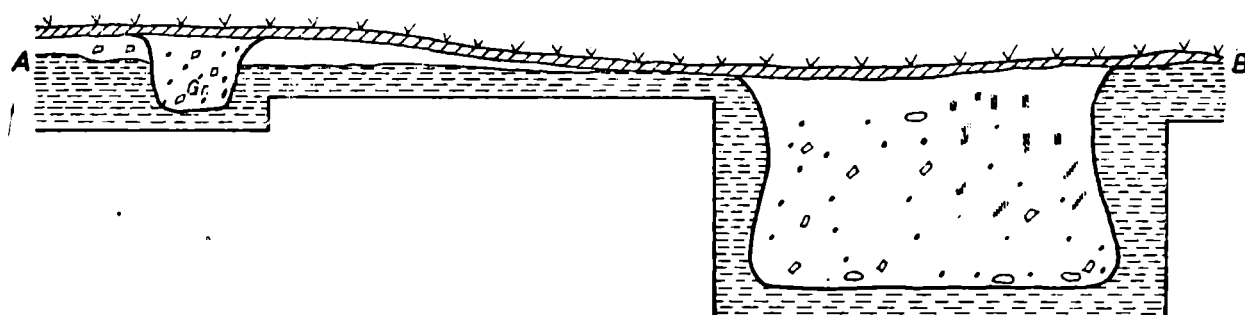
Fig. 1. Adjdu Vechi. Planul Adjului Vechi cu localizarea cercetărilor arheologice: 1 cercetări efectuate în sectorul 1 (grădina lui Mărcuță D. Gheorghe); 2 cercetări efectuate în sectorul 2 (grădina locuitoarei Dărăgă Maria); 3 cercetări efectuate în sectorul 3 (grădina locuitorului Zaidec Petru); 4 bordeiul descoperit în malul drept al Siretului; 5 groapă de uz gospodăresc găsită în malul drept al Siretului; 7—10 cercetări arheologice efectuate în 1979.

(fig. 2). Față de nivelul actual de călcare locuința avea o adâncime de 2,15 m. Podeaua, formată din pământ bătătorit, a fost acoperită cu un strat subțire de lipitură care nu s-a păstrat decît pe porțiuni mici.

În pămîntul scos din locuință s-au descoperit fragmente ceramice lucrate la roata rapidă, din pastă de culoare cărămizie și mai rar cenușie și care aparțin unor căni, cas-

troane, pahare, datînd din secolele XVI—XVII și au analogii cu ceramica de acest tip descoperită aici în 1974¹³ (fig. 6/1—8).

Moneda descoperită în locuință e o emisiune poloneză din anul 1628, de tipul solidus. Din observațiile întreprinse aici a reieșit că această locuință a fost distrusă la mijlocul veacului al XVII-lea.



LEGENDA

- Stratul actual cu prundiș
- gri deschis la bază
- Strat pămînt cafeniu închis
- Pămînt galben-viu

- Cărbuni
- Fragmente ceramice
- Fragmente oase
- Lentilă pămînt galben

0 1 2 3m

Fig. 2. Adjdu Vechi. Profilul peretelui de est al secțiunii I din sectorul 6 (de la 0 la 10,50 metri).

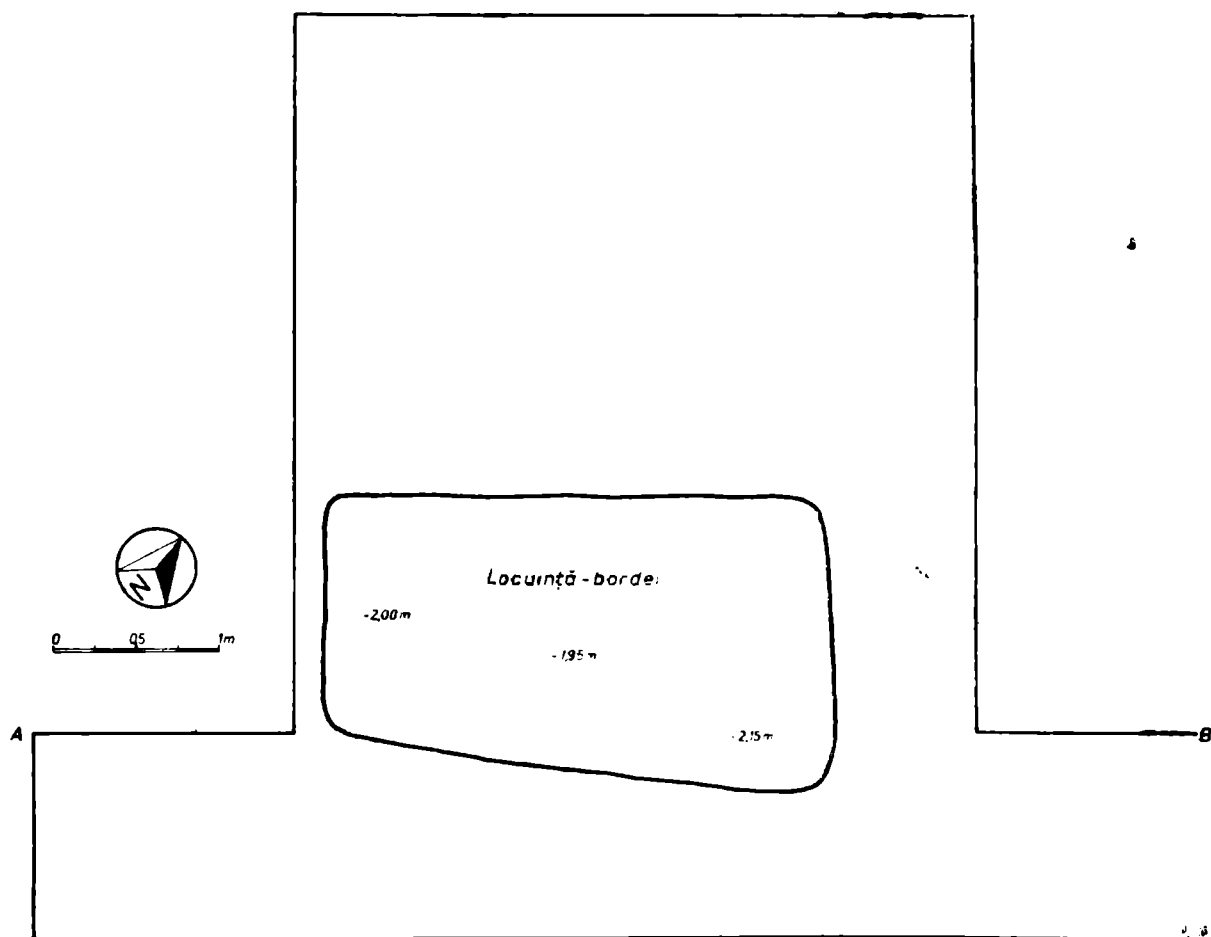


Fig. 3. Adjdu Vechi. Planul locuinței-bordei din sectorul 6.

Cercetările arheologice au continuat în anul 1979 prin sondarea mai multor porțiuni din terenul cuprins în zona de est a Adjduului vechi. S-au trasat secțiuni în sectoarele 7, 8, 9 și 10 (fig. 1).

Cercetările întreprinse în sectorul 7 au dus la dezvelirea unor urme de locuire din secolele VIII—IX, din secolul XV și din secolele XVI—XVII. Menționăm descoperirea unei locuințe din secolul XV, care însă n-a putut fi dezvelită din cauze obiective. Din profilul existent se observă că nivelul de săpare al ei pornea de la un strat de pământ de culoare gri, în umplutura căruia se aflau fragmente ceramice tipice acestui veac.

Cercetările întreprinse în sectorul 8 s-au soldat cu găsirea a numeroase fragmente ceramice din secolele XVII—XVIII și XIX.

În cadrul săpăturilor arheologice întreprinse în sectorul 9 s-a dezvelit un număr de 13 morminte aparținând unui cimitir din secolele XVI—XVIII, cercetat și în anul 1974.

Condițiile obiective nu ne-au permis efectuarea unor ample cercetări la cimitirul descoperit în această zonă din cauza existenței unor construcții edilitar-gospodărești, a unei vii și a terenului rezervat pentru grădărit.

Din constatările făcute reiese că gropile mormintelor tăiau nivelul de călcare al așezării din secolele XIV—XV, fiind ușor adâncite în solul viu. Adâncimea la care se aflau scheletele față de nivelul actual de călcare variază între 0,60—1,25 m, la mormintele de adulți fiind mai mare decât la cele de copii. Din punct de vedere al ritului de înmormintare s-a observat că înhumații erau orientați cu capul la vest și picioarele la est, cu mici deviații datorate anotimpului în care s-a făcut înmormintarea. Ei au fost descoperiți culcați pe spate, cu brațele indoite din cot și așezate pe piept sau abdomen.

Cimitirul de aici are apropiate analogii cu necropolele medievale de la Hudum¹⁴, Dăr-mănești¹⁵, Suceava⁶¹, Tirgșor¹⁷ etc.

La mormintele cercetate s-au găsit numai monede din veacurile XVI—XVIII. Ele sînt prost conservate, unele din ele tocite și perforate, ceea ce a îngreunat foarte mult descifrarea lor. Mai bine păstrată este moneda găsită în M. 2, emisă în anul 1623 de Sigismund III pentru Polonia. Moneda este din argint și are pe avers legenda: SIGIS. 3. D.G. REX. P.M.D.L. în dublu cerc perlat la mijloc scut scartelat și încoronat, în car-

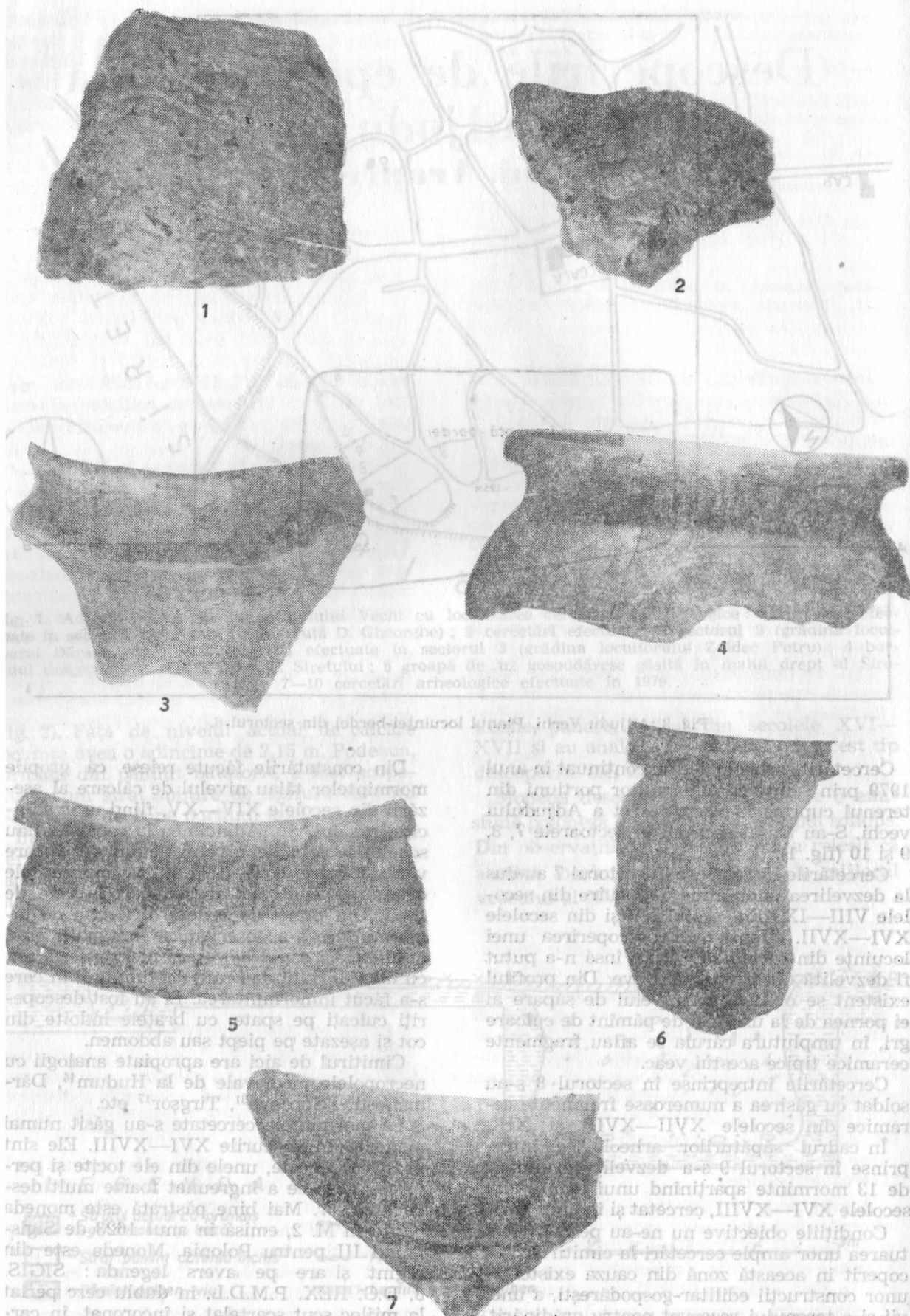


Fig. 4. Ajud Vechi. Ceramică de uz casnic din secțiunea I din sectorul 6.

tierul 1 și 4 acvila Poloniei, în 2 și 3 călărețul Lituaniei; în centru scut cu stema familiei Vasa; dedesubt scut cu cifra 3. Pe revers apare legenda: MONE.NO.REG.POLO. între două cercuri perlate; în centru măruș imperial cruciger, cu cifra 24; în cîmp sus 2—2; jos scut cu semilună, în colțuri cu câte o stea și o săgeată cu virful în sus (marca visteriului coroanei între anii 1614—1624).

Este o piesă cu valoarea de un gros și jumătate¹⁸.

La mormintul nr. 8 s-a găsit o monedă de argint, de tipul dinar, emisă pentru Ungaria în anul 1585 de Rudolf al II-lea (1576—1612). Moneda este într-o stare de conservare precară și abia s-a reușit să se descifreze anul emiterii și numele emitentului.

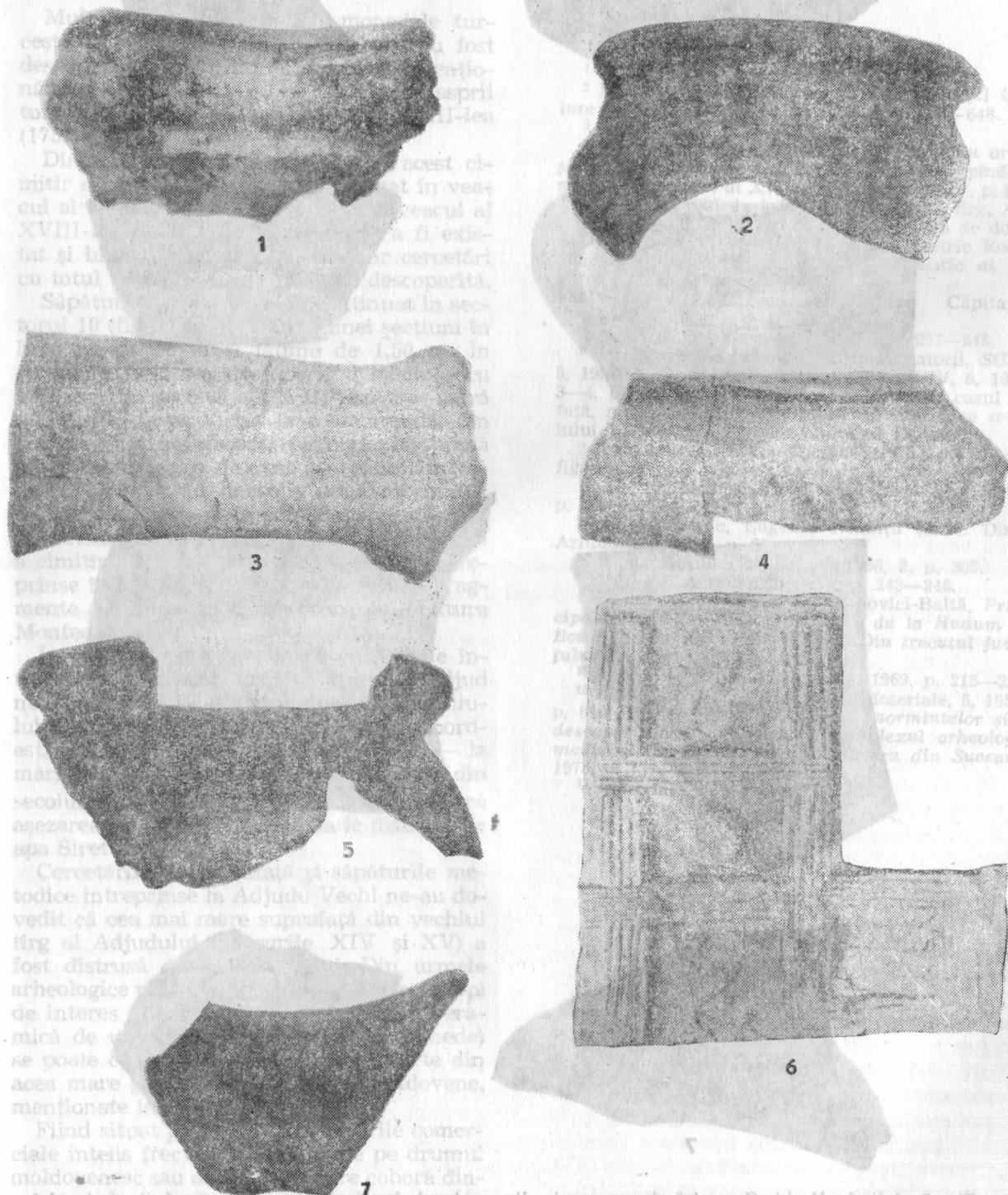
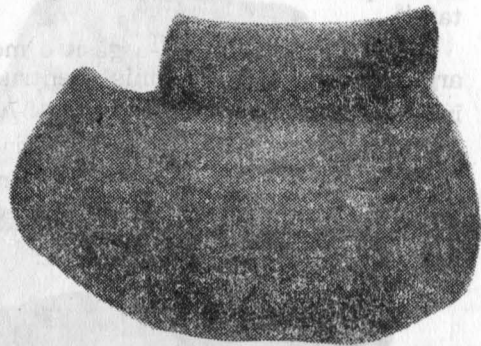


Fig. 6. Adjdu Vechi. Ceramică de uz casnic din locuința-bordei din secțiunea I din sectorul 6.



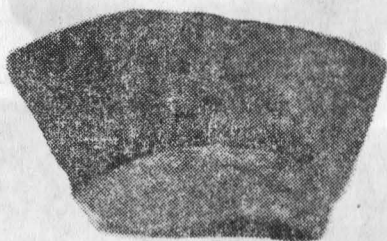
1



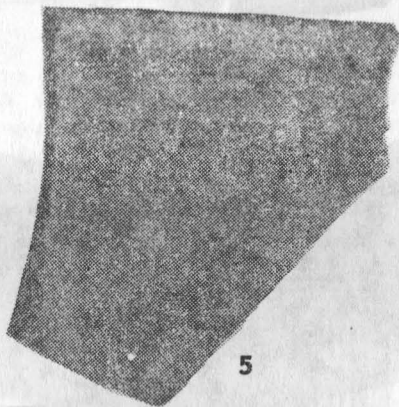
2



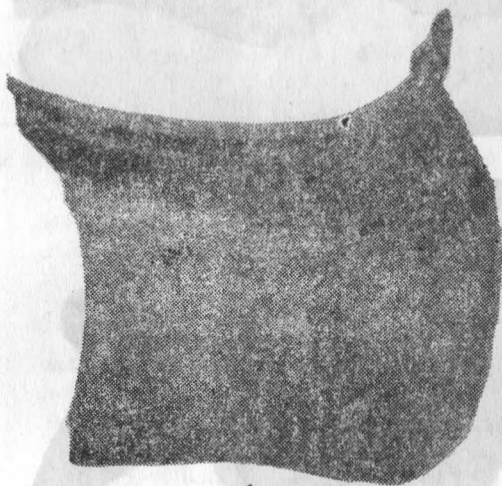
3



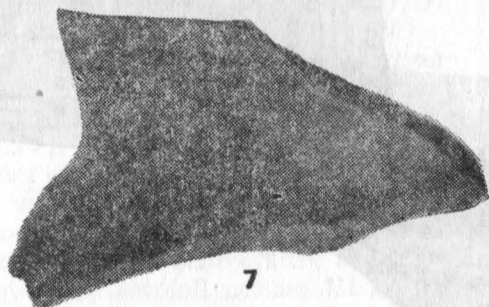
4



5



6



7



8

Fig. 5. Adjudu Vechi. Ceramică de uz casnic din cuptorul descoperit în secțiunea I din sectorul 6.

De asemenea în M. 3 s-a descoperit un gros de argint emis la 1624 de Sigismund al III-lea, pentru Polonia. Tot o monedă poloneză, emisiune din veacul al XVII-lea, s-a găsit în M. 11 fără a se descifra numele emiten-tului și anul emiterii.

Într-o stare proastă de conservare este moneda găsită în M. 6 care, probabil, a fost emisă la începutul secolului al XVI-lea pen-tru Polonia de Sigismund I.

Mult mai numeroase sînt monedele tur-cești din secolul al XVIII-lea, care au fost descoperite în mai multe morminte. Mențio-năm găsirea în M. 4, 9 și 12 a unor asprii turcești emise de sultanul Mustafa al III-lea (1757—1774).

Din analiza obiectelor găsite în acest ci-mitir a rezultat că acesta s-a format în vea-cul al XVI-lea și a dăinuit pînă în veacul al XVIII-lea. În zona cercetată pare a fi exis-tat și biserica, dar din cauza unor cercetări cu totul limitate ea n-a putut fi descoperită.

Săpăturile arheologice au continuat în sec-torul 10 (fig. 1) prin trasarea unei secțiuni în lungime de 18 m și lățime de 1,50 m. În carourile 1—2 s-a descoperit o locuință cu vatra ei din secolul al XVIII-lea. Pe vatră s-a găsit un vas lucrat la roata rapidă, din pastă cărămizie, decorat pe umăr cu humă albă. În marginea de vest a secțiunii în ca-rourile 8—9 s-au dezvelit două morminte, ce fac parte din necropola descoperită aici, în sectoarele 2 și 9, aceasta fiind limita estică a cimitirului. În cadrul cercetărilor întreprinse în această secțiune, s-au găsit și frag-mente ceramice din epoca bronzului (cultura Monteoru).

În concluzie menționăm că cercetările în-treprinse în această zonă a târgului Adjud-ne dovedesc că ne aflăm în marginea vechiu-lui oraș. Peste tot în partea de est și nord-est, a actualului sat — Adjdu Vechi — la marginea lui, s-au găsit urme materiale din secolul XIV—XV. Ele confirmă faptul că așezarea de aici a fost sistematic distrusă de apa Siretului.

Cercetările de suprafață și săpăturile me-todice întreprinse la Adjdu Vechi ne-au do-vedit că cea mai mare suprafață din vechiul târg al Adjdulului (veacurile XIV și XV) a fost distrusă de apa Siretului. Din urmele arheologice păstrate (locuințe, cuptoare, gropi de interes gospodăresc, unelte de fier, cera-mică de uz casnic și ornamentală, monede) se poate constata că Adjdu făcea parte din acea mare grupare de târguri moldovene, menționate în veacul XV.

Fiind situat pe unul din drumurile comer-ciale intens frecventate și anume pe drumul moldovenesc sau al Siretului care cobora din-spre nord, pe valea Siretului și mergea la Galați și mai departe, cu legătura la Chilia și

Cetatea Albă, îndreptîndu-se spre portul Caffa, acest oraș participa din plin la cir-cuitul de valori materiale ce veneau și în această zonă. De asemenea pe aici circulau și produsele comerciale care veneau pe dru-mul Brașovului. Și în acest târg, ca peste tot în Moldova, se schimbau produse locale și străine. Era un centru de producere și des-facere, antrenînd în zona sa de influență satele din jur.

NOTE

- ¹ D. Ciurea, AIIA Iași, 7, 1970, p. 24.
- ² M. Costăchescu, *Documente moldovenesti inainte de Ștefan cel Mare*, Iași, 1932, p. 646—648.
- ³ *Ibidem*.
- ⁴ Vezi opinia lui C. Giurescu, *Tîrguri sau orașe și cetăți moldovene din secolul al X-lea pînă la mijlocul secolului al XVI-lea*, București, 1967, p. 177.
- ⁵ Vezi hrisovul de întemeiere a noului târg, Adjdu de astăzi, datat la 15 februarie 1795 de dom-nul Moldovei Mihail Suțu. Vezi și Dimitrie Rotta, *Dictionar geografic, topografic și statistic al ju-dețului Putna*, Focșani, 1888.
- ⁶ Marilena Florescu și Viorel Căpitanu, *ArhMold* 6, 1969, p. 244.
- ⁷ Al. Artimon, *Carpica*, 8, 1976, p. 237—248.
- ⁸ M. Petrescu-Dîmbovița și colaboratorii, *SCIV*, 5, 1954, 1—2, p. 233 și urm.; idem, *SCIV*, 6, 1955, 3—4, p. 687 și urm. Avem în vedere, în cazul de față, materialele de la Hlincea caracteristice seco-lului VIII și începutul secolului al IX-lea.
- ⁹ Ioan Mitrea, *StComFocșani*, 1978, p. 51—52, fig. 9/4.
- ¹⁰ Al. Artimon și I. Mitrea, *Carpica*, 8, 1976, p. 200—209.
- ¹¹ Al. Andronic, Eugenia Neamțu și M. Dinu, *ArhMold*, 5, 1967, p. 211.
- ¹² Elena Busuioc, *SCIV*, 17, 1966, 2, p. 303.
- ¹³ Vezi Al. Artimon, op. cit., p. 243—248.
- ¹⁴ Victor Spinei și Rodica Popovici-Baltă, *Prin-cipalele rezultate ale săpăturilor de la Hudum — Botoșani din anii 1970—1972*, în *Din trecutul jude-țului Botoșani*, 1974, p. 115—134.
- ¹⁵ Victor Spinei, *MemAntiq*, 1, 1969, p. 215—225.
- ¹⁶ *SCIV*, 4, 1953, 1—2, p. 357; *Materiale*, 5, 1959, p. 610; Al. Artimon, *Cronologia mormintelor și a descoperirilor monetare din complexul arheologic medieval de la biserica Sf. Dumitru din Suceava*, 1973, p. 137—143.
- ¹⁷ *Materiale*, 6, 1959, p. 736—737.